

México Macro – México Micro (¿Realidad vs Percepción o viceversa?)

Edmundo Berumen

Abril 2010

El viernes 19 de marzo de 2010 con el apoyo de las “tarjetas” de tres sendos Secretarios de Estado inició una lluvia de “buenas cifras” sobre lo promisorio que se ve el entorno macroeconómico del país, lo que permite avizorar a lontananza la tan anhelada recuperación y un poco más allá de plano el nuevo despegue a merecidas bonanzas.

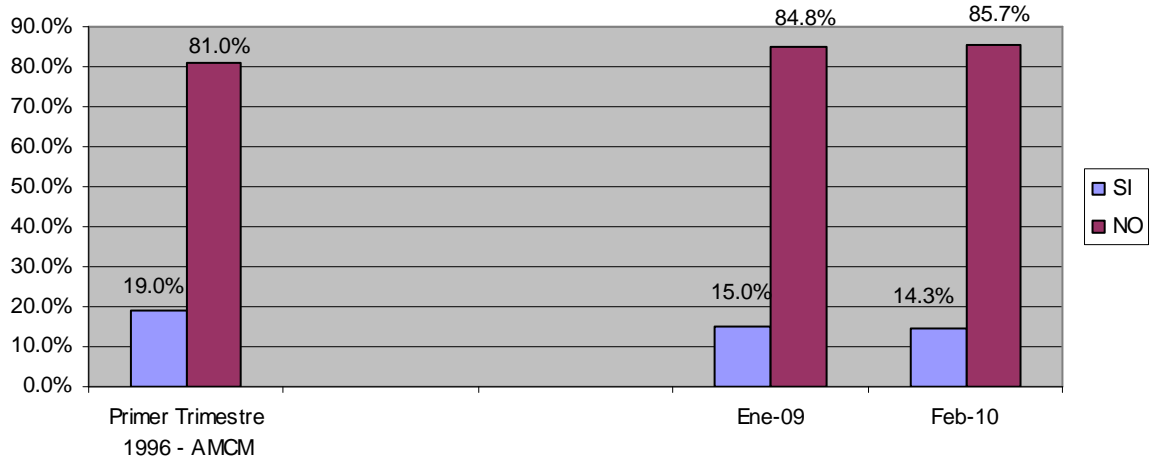
Las cifras y sus fuentes impecables. Cada una apegada a recomendaciones internacionales, bajo normas bien ejecutadas y medidas por prestigiadas instituciones nacionales, prestigiadas dentro y fuera de México. Atisbos al críptico lenguaje macroeconómico de un pequeño pero gran grupo, minoría de élites, de iniciados que tienen la capacidad de ver al país como un todo, un todo que avanza de un fondo con zanjas y hoyos hacia una llanura con leve pendiente ascendiente allá en lo alto, una llanura conocida donde antes retozaba.

Acá, acá donde mayorías millonarias, integradas por hogares particulares, individuos que son miembros de estos y que aportan uno a uno las unidades sumadas a grandes agregados nacionales por “los otros”, los iniciados, en el mejor de los casos se enteran y se quedan pasmados, no entienden, y se avergüenzan de no entender que las cosas están mejorando. Su entorno, su percepción es su realidad, y ésta acusa signos contrarios como los reportados en la encuesta publicada a principios de marzo por El Universal y otras.

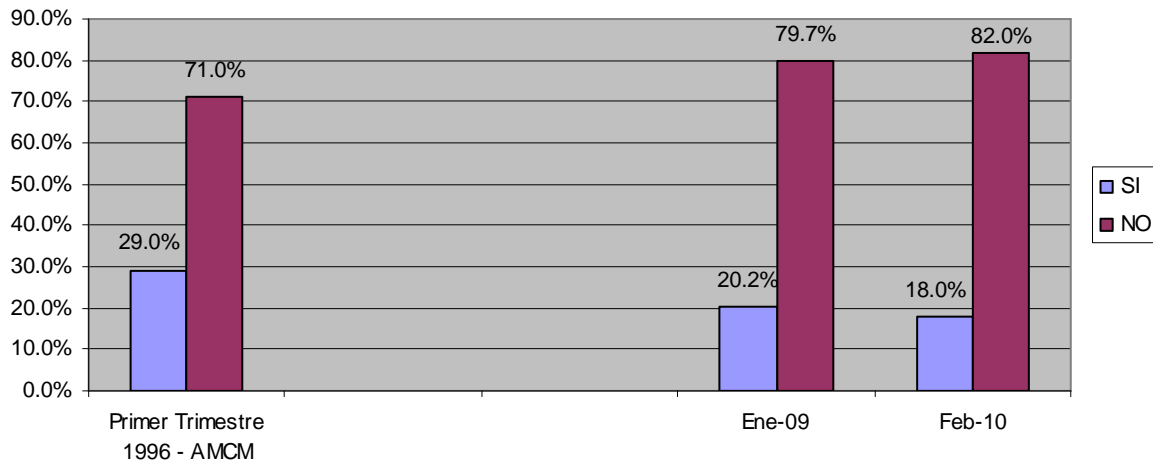
Para atisbar en este micro-México, mezclando entre las preguntas de opinión y percepción otras que miden hechos, eventos que recién suceden a los encuestados, y restringiendo la investigación a los Jefes de Hogar (JH), indiscutibles formadores de generaciones actuales y futuras, veamos algunos resultados de dos encuestas levantadas por **Berumen**, la primera aplicada a una muestra probabilística **nacional** autoponderada de **1000** JH a fines de **enero 2009**, y otra a **998** JH levantada a fines de **febrero** de **2010**. Intercalamos entre los resultados de las encuestas anteriores los levantados a **1200** JH del Área Metropolitana de la Ciudad de México (AMCM) en el primer trimestre de **1996**, **T1-96** (400 por mes), en medio de la crisis originada en **1994**; si bien la muestra de JH en este caso **NO** es nacional, son interesantes las comparaciones.

A fines de enero de 2009, el **15.0%** de los JH declararon que al menos un miembro de su hogar que tenía empleo el mes anterior lo había perdido en el actual; una año después el **14%** se encuentra en esta misma situación, dentro del margen de precisión de la estimación (**19%** en el AMCM en **T1-96**). Hace un año el **20%** de los hogares tenía al menos un miembro del hogar en afanosa búsqueda de empleo, y sólo el **36%** de estos lo encontró. Este año el **18%** de los hogares tenía al menos un miembro del hogar buscando empleo y el **49%** de ellos lo encontró, aquí sí una mejora significativa (menos afortunados en la crisis originada en 1994, el **29%** buscó y sólo **17%** encontró en el AMCM en **T1-96**). En 2009 el **26%** de los JH declaraban que sí tenían un riesgo de perder su empleo, este año sólo el **14%** lo piensa, otra mejora significativa.

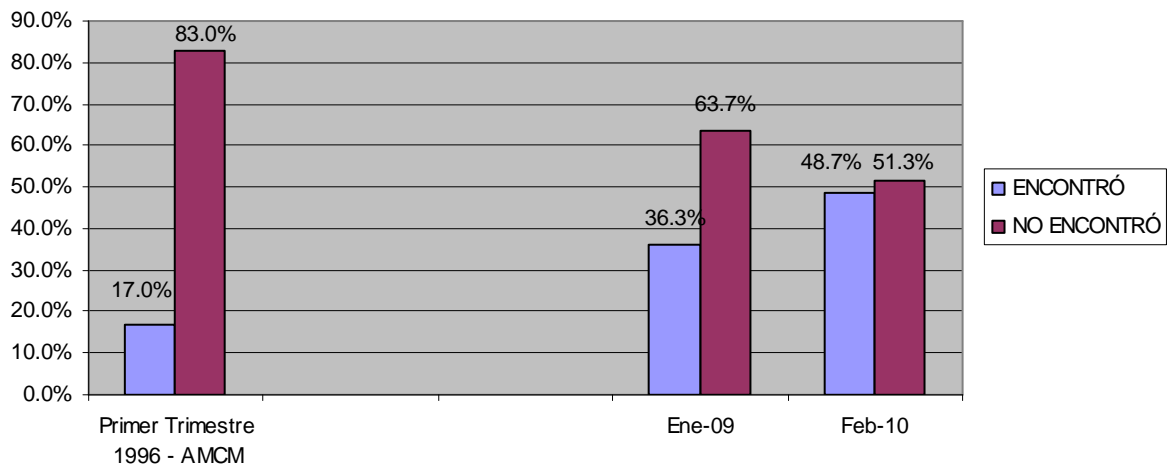
¿Usted o algún miembro del hogar, que estaba empleado en diciembre del 2009 perdió su empleo este mes de enero de 2010?

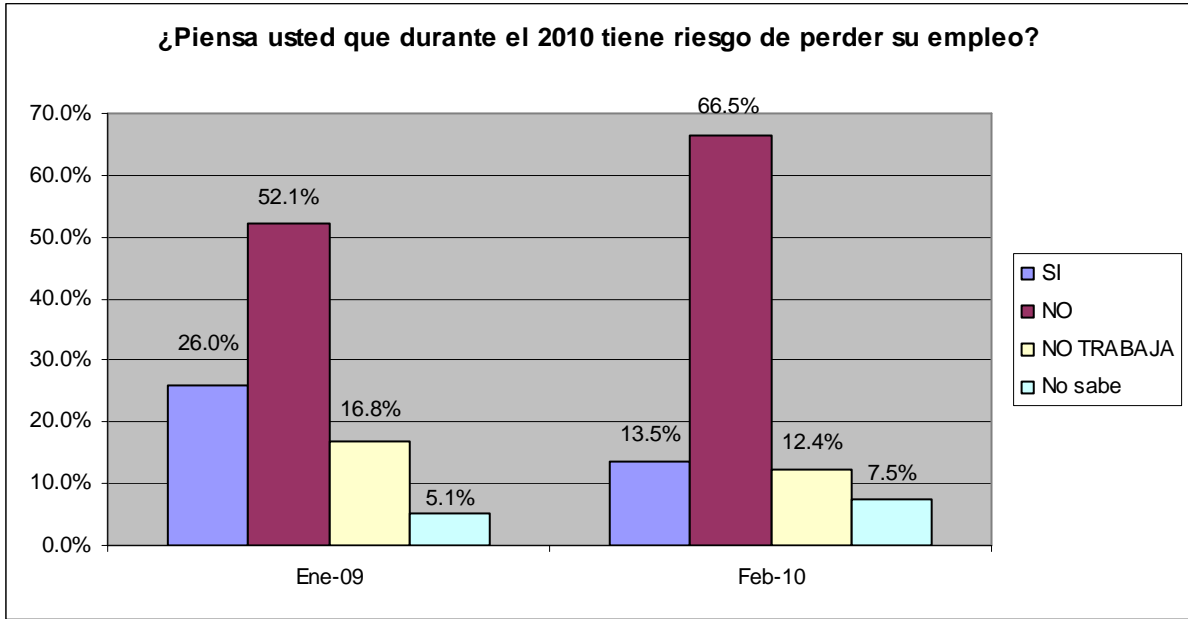


¿Usted o algún miembro del hogar, buscó trabajo durante este mes de enero/febrero?

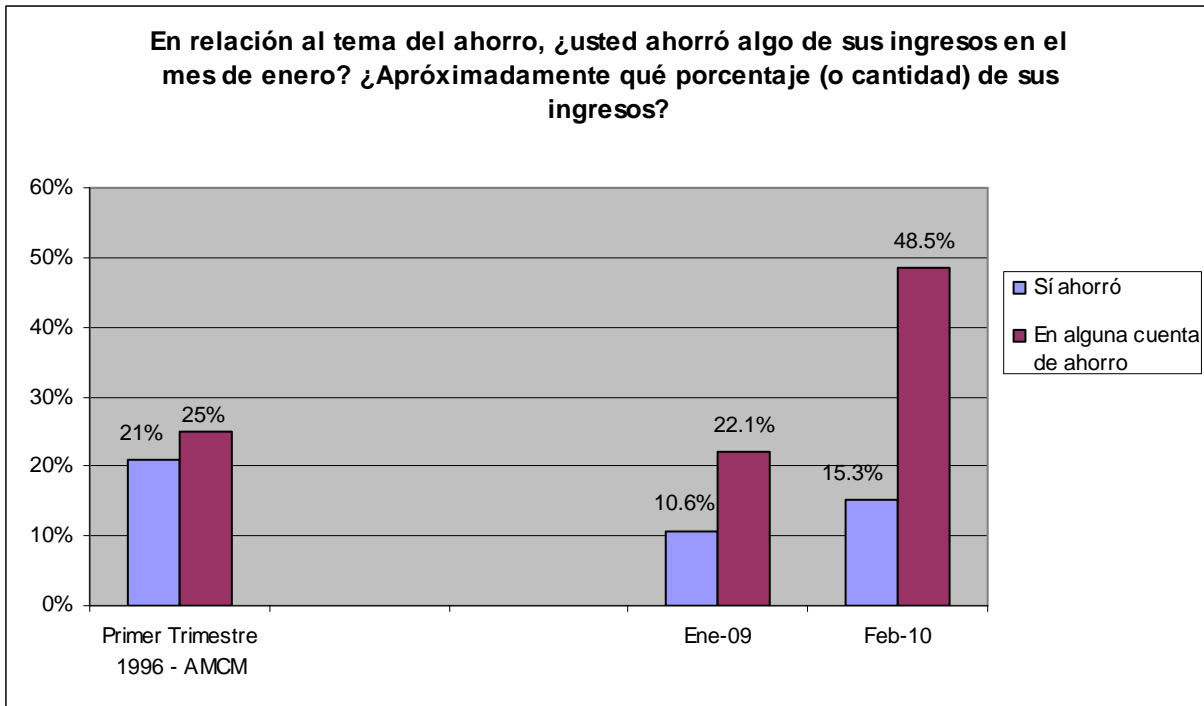


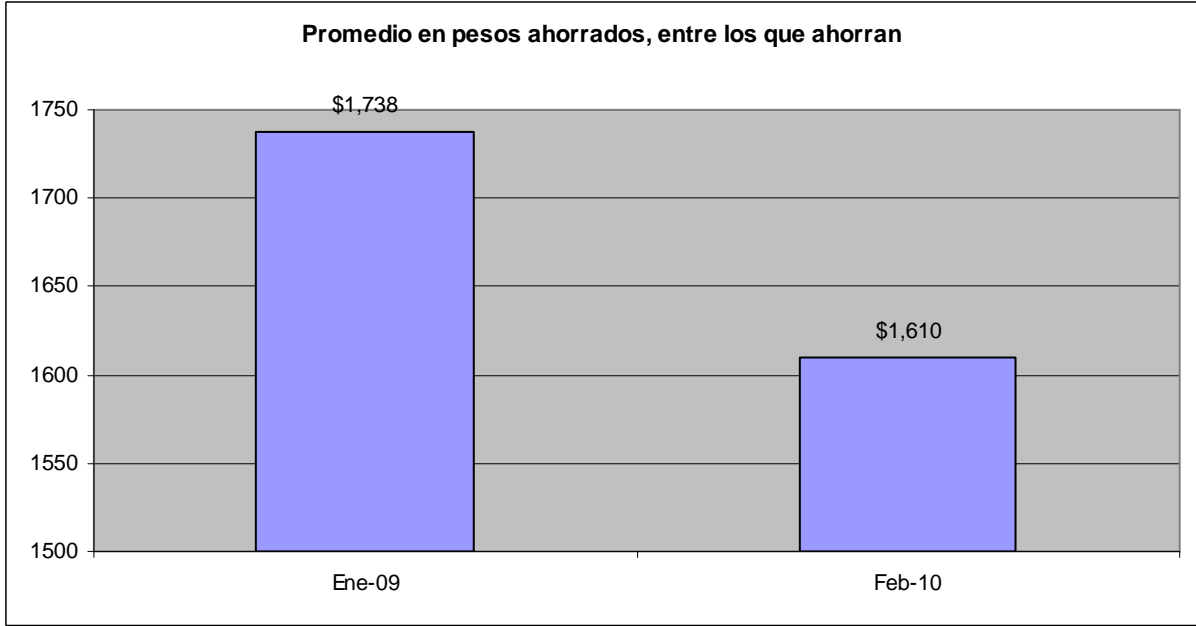
Hogares donde Algún Miembro del Hogar Buscó Empleo en Enero 2010 y lo Encontró





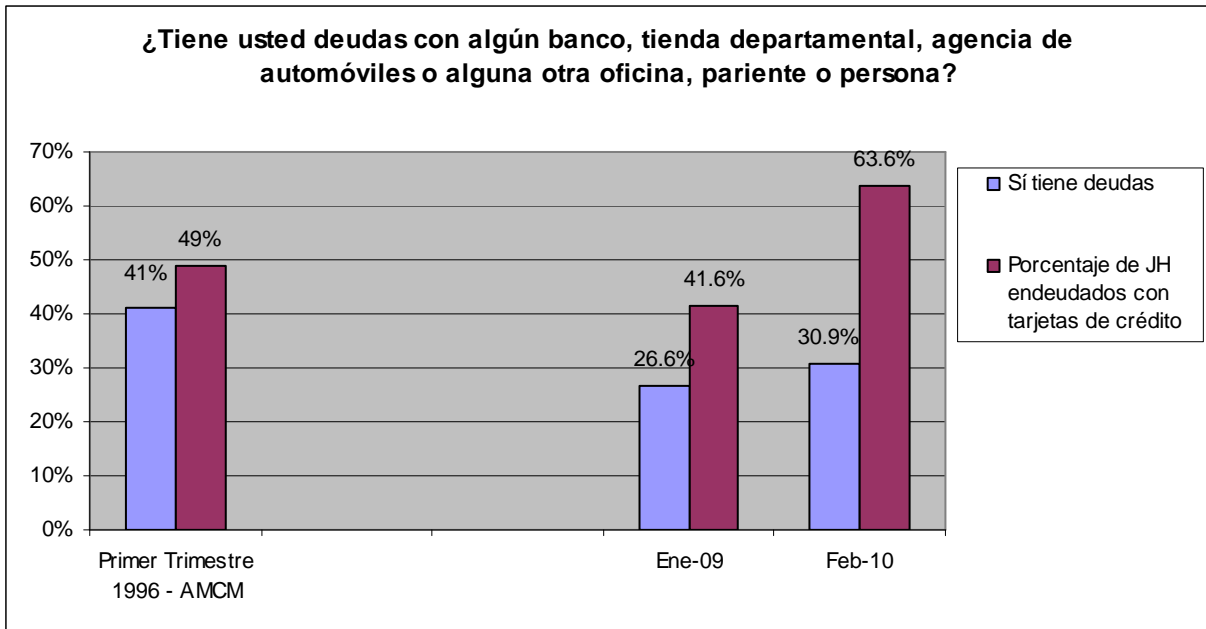
El **11%** de los JH decían que pudieron ahorrar algo de sus ingresos a principios de 2009 (el **22%** de estos en alguna cuenta de ahorros), ahora lo declara así el **15%** de ellos (el **49%** de ellos en alguna cuenta de ahorros), nuevamente una mejora significativa (en **T1-96** en el AMCM el **21%** declaró que algo ahorraron, y entre estos el **25%** que lo hicieron en alguna cuenta de ahorro). En contraparte, entre los JH que dicen ahorraron algo a principios del año pasado el promedio ahorrado fue de **\$1,740** (**\$24** el que menos, **\$25,000** el que más), y este año el promedio entre los que ahorraron fue de **\$1610** (**\$42** el que menos, **\$35,000** el que más) a valor nominal ambos, lo que indica un deterioro en el potencial de ahorro.





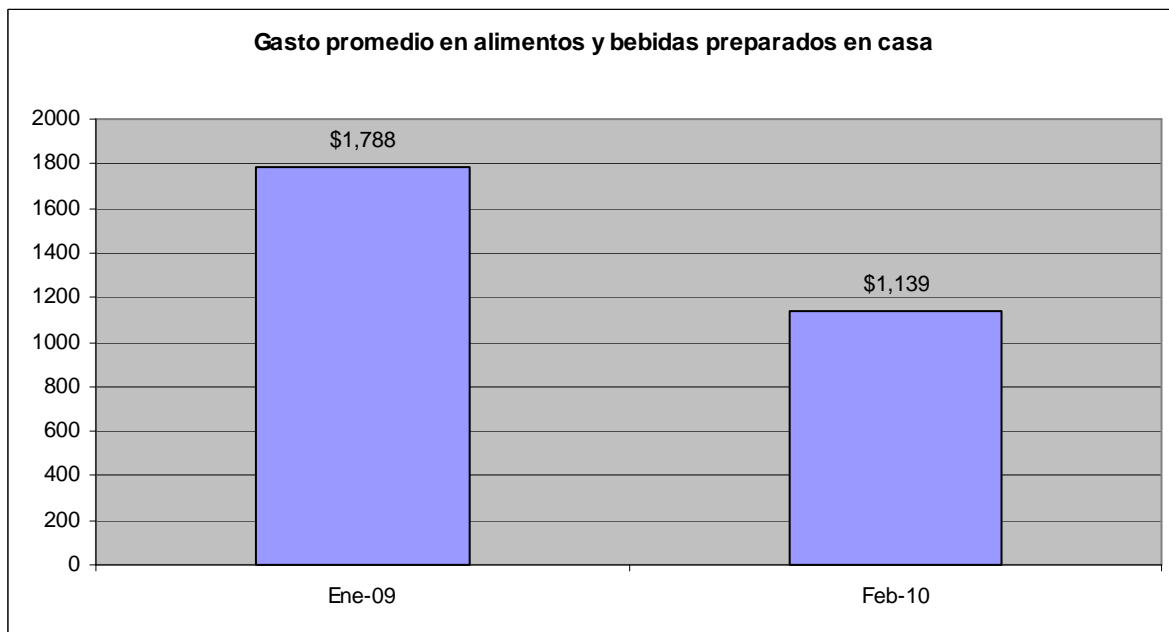
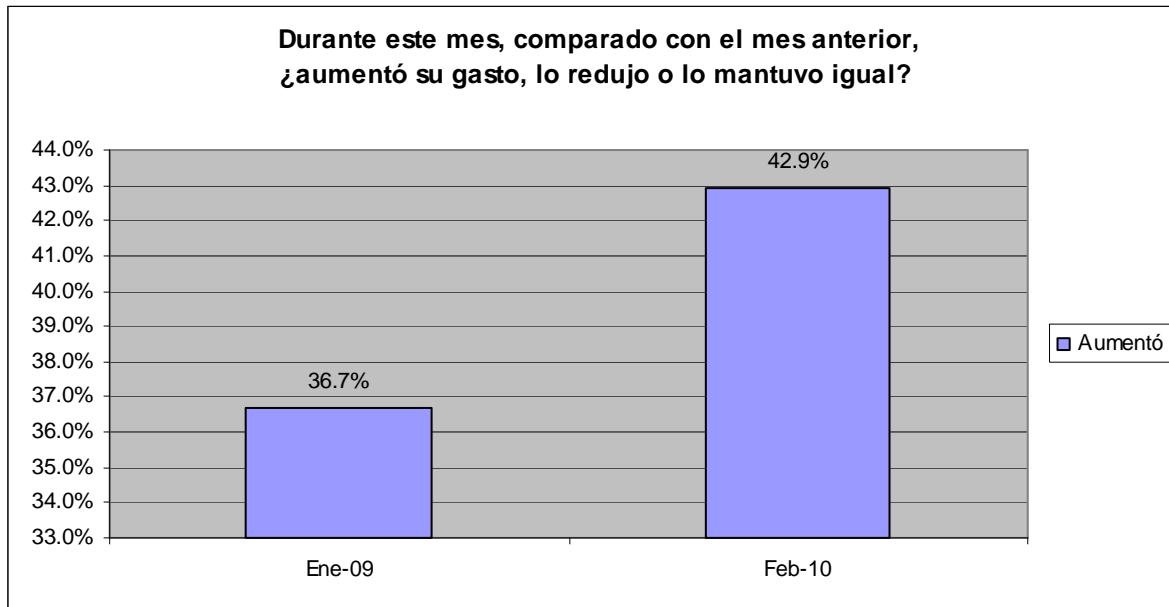
Rango: **(\$24 - \$25,000)** **(\$42 - \$35,000)**

El **27%** de los JH se declararon endeudados a principios de **2009**, y ahora lo está el **31%** (indicador más grave en la crisis de hace tres lustros, cuando subió a **41%** de los JH del AMCM en **T1-96**). La mayor parte de las deudas entre los que las tienen provienen de tarjetas de crédito para el **42%** de los JH a principios de 2009, con aumento significativo al **64%** en 2010 (**49%** para los JH del AMCM en **T1-96**), ¿avisos de una tormenta en puerta?



Rango de endeudamiento: **(\$66 - \$10,000)** **(\$100 - \$16,785)**

Por último, a principios del año pasado el **37%** de los JH declararon un aumento en sus gastos respecto al mes anterior, y así lo percibe el **43%** a principios de este año. En el rubro que más gastan los hogares, en "alimentos y bebidas preparados en casa", a principios del año pasado el gasto promedio fue de **\$1790**, para bajar un **36%**, a **\$1140** a principios de este año, a pesos nominales. ¿Qué consecuencias acechan en la salud de los miembros de cada hogar?



Rango: (\$50 - \$10,000)

(\$30 - \$6,000)

¿Acusan estos resultados una correlación positiva o negativa entre el México macro y el micro, entre realidad y percepciones? A veces si, a veces no. La paradoja permanece, más aún el reto de alinear los logros macro con la realidad y percepción micro.

Metodología. Para las dos encuestas con jefes de hogares (JH) se seleccionó una muestra nacional de **100** secciones electorales con probabilidad proporcional a su padrón electoral. Dentro de cada sección electoral se tomó una muestra aleatoria de **16** hogares en 2009 (total de 1600 hogares) y 22 en 2010 (total de 2,200 hogares); la tasa de "no-respuesta" fue del **43%** en 2009 y del **55%** en 2010. El efecto del diseño usado es del orden de 1.7, lo que implica que el nivel de precisión de las estimaciones es del orden de **±5%** con un nivel de confianza del **95%**.